

VHS110 CR

Instructions for use

Hotline: 0 73 03 / 901 980

ROBE Zur Aumühle 36 | 89257 Illertissen
Reinigungsmaschinen Tel.: 0 73 03 / 901 980 | Fax 0 73 03 / 901 981 8
info@wap-nilfisk-alto-shop.de

www.wap-nilfisk-alto-shop.de

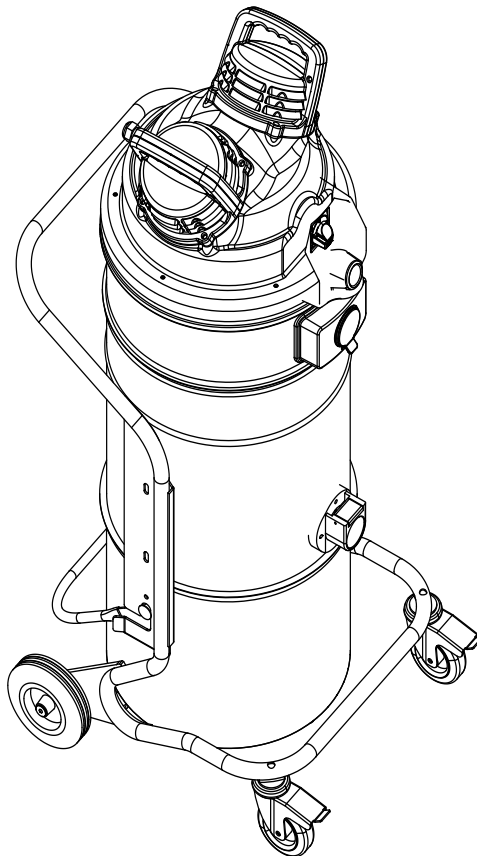
MANUALE DI ISTRUZIONI
INSTRUCTIONS MANUAL
MANUEL D'INSTRUCTIONS
BETRIEBSANLEITUNG
MANUAL DE INSTRUCCIONES



C423-I-GB-F-D-E
EDITION 10/2018



I Italian
GB English
F French
D Deutsch
E Spanish



Inhaltsverzeichnis

Gebrauchsanweisung	2
Sicherheit des Benutzers	2
Allgemeine Informationen zum Gebrauch des Industriesaugers.....	2
Bestimmungsgemäße Verwendungen	2
Unzulässiger Gebrauch.....	2
Versionen	3
EG-Konformitätserklärung.....	3
Allgemeine Hinweise	3
Beschreibung des Industriesaugers	4
Geräteteile und Schilder.....	4
Flüssigkeiten aufsaugen (Option).....	4
Umrüstzubehör	4
Zubehörteile	4
Verpackung und Auspackung.....	4
Auspacken, Handling, Gebrauch und Lagerung	4
Inbetriebnahme - Anschluss an das Stromnetz.....	5
Saugrohre.....	5
Aufsaugen von trockenen Substanzen - Absaugen von Flüssigkeiten.....	5
Flüssigkeiten aufsaugen.....	6
Wartungen und Reparaturen	6
Technische Daten	7
Abmessungen	7
Sicherheitsvorrichtungen	8
Bedienteile, Anzeigen und Anschlüsse.....	8
Prüfungen vor dem Einschalten	8
Einschalten/Ausschalten des Industriesaugers.....	8
Betrieb des Sauggeräts.....	8
Hauptfilterreinigung	9
Notabschaltung	9
Entleeren des Staubbehälters	9
Am Ende der Arbeit	9
Staubbeutel	9
Staubbeutel Safe Bag	9
Beutel austauschen.....	9
Wartung, Reinigung und Dekontamination.....	10
Autoklavierbare Teile	10
Ausbauen und Auswechseln des Primär- und Absolutfilters.....	10
Auswechseln des primären Sternfilters.....	11
Absolutfilter auf der Saugseite austauschen	11
Prüfungen und Reinigung des Lüfters zur Motorkühlung	11
Inspektion	11
Entsorgung	11
Schaltpläne.....	11
Empfohlene Ersatzteile	12
Fehlersuche	13

Gebrauchsanweisung

Betriebsanleitung lesen und die mit **ACHTUNG!** gekennzeichneten Warnhinweise beachten.

Sicherheit des Benutzers



Betriebsanleitung vor Inbetriebnahme des Industriesaugers aufmerksam lesen, griffbereit aufbewahren und bei Bedarf konsultieren.

Der Industriesauger darf nur von Personen benutzt werden, die mit der Funktion des Geräts vertraut sind, ausdrücklich mit dem Gebrauch des Saugers beauftragt und entsprechend geschult wurden. Vor dem Gebrauch müssen Bedienpersonen Informationen, Anweisungen und Schulungen zum Gebrauch des Industriesaugers und zu den Substanzen erhalten, für die der Sauger eingesetzt werden soll. Dies umfasst auch die sichere Entsorgung des aufgesaugten Schmutzes.



Dieser Industriesauger ist nicht für den Gebrauch durch Personen mit eingeschränkten physischen, sensorischen oder geistigen Fähigkeiten oder mit wenig Erfahrung bzw. Sachkenntnis (einschließlich Kinder) bestimmt, es sei denn, sie werden durch eine für ihre Sicherheit zuständige Person beaufsichtigt oder haben von dieser Anweisungen zum Saugergebrauch erhalten. Kinder sind zu beaufsichtigen, um sicherzustellen, dass sie nicht mit dem Industriesauger spielen.

Allgemeine Informationen zum Gebrauch des Industriesaugers

D Der Gebrauch des Industriesaugers unterliegt den geltenden nationalen Vorschriften.

Außer der Betriebsanleitung und den Bestimmungen, die im jeweiligen Benutzungsland gelten, müssen zur Unfallverhütung auch die technischen Regeln für eine sichere und korrekte Arbeitsweise beachtet werden (Rechtsvorschriften zur Sicherheit am Arbeitsplatz gemäß Gemeinschaftsrichtlinie 89/391/EG in der aktuellen Fassung und nachfolgende Richtlinien).

Sämtliche Arbeiten, welche die Sicherheit von Personen, Bauteilen oder der Umwelt gefährden könnten, sind zu vermeiden.

Die in dieser Betriebsanleitung enthaltenen Sicherheitsvorschriften und Sicherheitsmaßnahmen sind zu beachten.

Bestimmungsgemäße Verwendungen

Der Industriesauger ist eigens für die Reinigung von Reinräumen ausgelegt.

Der Industriesauger ist nur für den Trockeneinsatz vorgesehen, es sei denn, der Typenname enthält ein L oder er ist mit einem Schwimmer zur Abschaltung beim Aufsaugen von Flüssigkeiten ausgerüstet.

Für korrosives Sammelmateriale muss die Version AISI 316L eingesetzt werden.

- Rund um den Industriesauger stets etwas Freiraum lassen, damit die Bedienelemente bequem erreicht werden können.

Der Industriesauger ist für den Gebrauch durch eine Bedienperson bestimmt.

Dieses Gerät besteht aus einer motorisierten Saugereinheit, vor der sich eine Filtereinheit befindet, und verfügt über eine Behälter zur Aufnahme des Saugguts.

Unzulässiger Gebrauch



- **In Außenbereichen, immer.**
- **Auf unebenen und nicht waagerechten Oberflächen.**
- **Ohne die vom Hersteller vorgesehene Filtereinheit.**
- **Wenn Ansaugstutzen und/oder Ansaugschlauch auf Körperteile gerichtet sind.**
- **Wenn die Schutzabdeckungen und Sicherheitssysteme vom Hersteller nicht installiert sind.**
- **Der Gebrauch des Transportgerätes bei teilweise oder vollständig verschlossenen Kühllufteinlässen der Innenbauteile.**
- **Der Gebrauch bei mit Kunststoff- oder Stofftüchern abgedecktem Sauger.**
- **Wenn der Luftablass teilweise oder vollständig verstopft ist.**
- **Der Gebrauch in engen Räumen, in denen ein Luftaustausch nicht möglich ist.**
- **Das Aufsaugen folgender Stoffe:**
 1. **Brennende Materialien (Glut, heiße Asche, brennende Zigaretten etc.).**
 2. **Offene Flammen.**
 3. **Brenngas.**
 4. **Brennbare Flüssigkeiten, aggressive Substanzen (z.B. Benzin, Lösemittel, Säuren, alkalische Lösungen etc.).**
 5. **Explosive und leicht entzündliche Pulver/Stoffe und/oder Stoffe, die sich spontan entzünden können (Magnesium- oder Aluminiumpulver, usw.).**

ANMERKUNG: Ein Gebrauch zu böswilligen Zwecken ist nicht zulässig, auch wenn er nicht unter den vorstehenden Angaben angeführt ist.

Versionen

HEPA

Dieser Industriesauger ist immer mit einem vorgeschalteten (HEPA) Filter ausgestattet. Wartungs- und Entleerungsarbeiten, einschließlich Sauggutbehälterausbau, dürfen nur von Fachpersonal mit entsprechender Schutzausrüstung durchgeführt werden. Nicht ohne vollständiges Filtrationssystem betreiben.



ACHTUNG!

Dieser Industriesauger ist nicht zum Aufsaugen von gefährlichen Stäuben geeignet.

- **Wenden Sie sich bei gesundheitsschädlichen Stäuben an die für Gesundheit und Sicherheit zuständigen nationalen Behörden. Die gültigen nationalen Vorschriften sind sowohl während des Gebrauchs als auch hinsichtlich der Entsorgung zu beachten.**
- **Radioaktive Stoffe gehören per definitionem nicht zu den vorstehend erläuterten verschiedenen Arten von gesundheitsschädlichen Stäuben.**

EG-Konformitätserklärung

Jeder Industriesauger wird mit einer EG-Konformitätserklärung geliefert. Siehe Faksimile in der Abb. 16.

[HINWEIS]

Bei der Konformitätserklärung handelt es sich um eine höchst wichtiges Dokument, das mit äußerster Sorgfalt aufzubewahren ist, damit es den Kontrollbehörden auf Anfrage zur Verfügung gestellt werden kann.

Allgemeine Hinweise



ACHTUNG!



Für den Notfall:

- **Filterbruch**
- **Brand**
- **Kurzschluss**
- **Motorblockage**
- **Stromschlag**
- **Andere Notsituationen.**

Der Industriesauger ausschalten, den Stecker abziehen und das kompetente Personal anfragen.

[HINWEIS]

Bei Nassagern Arbeitsbereich und eventuell zugelassene Flüssigkeiten überprüfen.



ACHTUNG!



Die Industriesauger dürfen nicht im Freien oder in feuchter Umgebung benutzt oder aufbewahrt werden.



ACHTUNG!



**Version für die Flüssigkeiten.
Tritt Schaum oder Flüssigkeit aus dem Industriesauger aus, sofort ausschalten, vom Netz trennen und sich an das Service-Fachpersonal wenden.**

Beschreibung des Industriesaugers

Geräteteile und Schilder

Abbildung 1

1. Das Typenschild enthält folgende Angaben:
 - Firmenname und Anschrift des Herstellers
 - Technische Spezifikationen
 - Seriennummer
 - Baujahr
 - Gewicht (kg)
2. Schild mit Spannungsangabe
Gibt an, dass die Schalttafel nur mit der auf dem Typenschild angegebenen Spannung betrieben werden darf.
3. Stutzen.
4. Luftablass
5. Manueller Motoranlasser
6. Motorkopf
7. Bandverschlüsse
8. Aushängegriff des Behälters
9. Schwimmer für Flüssigkeitsstopp (Option)
10. Flüssigkeitsbehälter
11. Einlass-Behälter für Flüssigkeiten
12. Haube

Der Industriesauger erzeugt einen starken Luftstrom, der durch die Saugöffnung (4) angesaugt und durch den Ablass (5) ausgestoßen wird.

Industriesauger erst einschalten, wenn der Ansaugschlauch an der Ansaugöffnung und das für die auszuführende Reinigung geeignete Zubehör am Schlauchende angebracht wurden. Nach Anbringen von Schlauch und Zubehör überprüfen, ob sich der Motor in der korrekten Richtung dreht.

Der Industriesauger ist mit einem Primärfilter ausgestattet, der einen Einsatz bei den meisten Anwendungen ermöglicht.

Zusätzlich zum Hauptfilter, der gewöhnliche Stäube zurück hält, ist auch ein Absolutfilter (HEPA) mit größerer Filterkraft auf der Druckseite des Gerätes eingesetzt, der sehr feine, gesundheitsschädliche Stäube zurück hält.

D

Flüssigkeiten aufsaugen (Option)

Das Gerät saugt Flüssigkeiten auf und befördert sie in den Sammelbehälter.

Wenn das Gerät flüssiges Material aufsaugt, muss es mit einem optionalen Flüssigkeitsstoppschwimmer (9) ausgestattet werden.

Der Flüssigkeitsstoppschwimmer erfordert einen besonderen Sammelbehälter (10) mit einem besonderen Einlass (11).

Den Industriesauger erst einschalten, wenn der obere Einlass mit dem Verschluss (12) verschlossen ist, dann den Saugschlauch an den Einlass und das geeignete Saugwerkzeug am anderen Schlauchende anschließen (sich an den Hersteller-Zubehörcatalog oder den Hersteller-Kundendienst wenden).

Der Schwimmer (9) stoppt das Aufsaugen (die Saugeinheiten bleiben in Betrieb) wenn den Flüssigkeitsbehälter (10) voll ist. In diesem Fall ist den Industriesauger auszuschalten und den Flüssigkeitsbehälter (10) zu entleeren. Der Industriesauger schaltet sich nicht automatisch ab.

Umrüstzubehör

Sich für Extras an das Hersteller-Vertriebsnetz wenden.

Die Montageanleitung für das optionale Zubehör liegt dem Umbausatz bei.

ACHTUNG!

*Nur vom Hersteller genehmigtes und geliefertes Originalzubehör verwenden.
Optionale Bausätze dürfen nur von Nilfisk-Fachpersonal installiert werden.*

Zubehörteile

Erhältlich sind diverse Zubehörteile. Bitte den Zubehörcatalog des Herstellers konsultieren.

ACHTUNG!

Nur vom Hersteller genehmigtes und geliefertes Originalzubehör verwenden.

Verpackung und Auspackung

Das Verpackungsmaterial muss gemäß den geltenden Rechtsvorschriften entsorgt werden.

Abbildung 2

MODELL	A mm	B mm	C mm	kg (*)
VHS110 CR	700	790	144	68

(*) Gewicht mit Verpackung

Auspacken, Handling, Gebrauch und Lagerung

Auf ebener und waagerechter Fläche agieren.

Die Tragfähigkeit der Standfläche muss für das Saugergewicht geeignet sein.

Inbetriebnahme - Anschluss an das Stromnetz



ACHTUNG!

- *Industriesauger vor Inbetriebnahme auf offensichtliche Schäden überprüfen.*
- *Vor dem Anschließen des Saugers an das Stromnetz sicherstellen, dass die auf dem Typenschild angegebene Spannung mit der Netzspannung übereinstimmt.*
- *Den Stecker des Gerätekabels an eine korrekt geerdete Steckdose anschließen.*
- *Der Industriesauger muss ausgeschaltet sein.*
- *Netzstecker und Kabelanschlüsse müssen vor Wasserspritzern geschützt sein.*
- *Den korrekten Anschluss zwischen Stecker und Steckdose prüfen.*
- *Industriesauger nur mit Netzkabeln verwenden, die einen einwandfreien Zustand aufweisen (bei Kabelschäden besteht die Gefahr von Stromschlägen!).*
- *Die Netzanschlussleitung regelmäßig auf Schäden, Risse oder Kabelabnutzung untersuchen.*



ACHTUNG!

- Während des Gerätebetriebs nicht:*
- *auf das Netzkabel treten, das Kabel einquetschen oder beschädigen, am Kabel ziehen.*
 - *Das Netzkabel nur am Stecker (nicht am Kabel) aus der Steckdose ziehen.*
 - *Das Stromkabel nur gegen ein Kabel desselben Typs wie das Originalkabel austauschen: H05VV - F. Das gilt auch für eventuelle Verlängerungskabel.*
 - *Die Netzanschlussleitung darf nur durch den Hersteller oder seinen Kundendienst oder eine ähnlich qualifizierte Person ausgetauscht werden.*

Saugrohre

Bei Verwendung eines Verlängerungskabels darauf achten, dass der Kabelquerschnitt dem Aufnahme- und dem Schutzart des Industriesaugers entspricht.

Mindestquerschnitt der Verlängerungskabel (EU): 1 mm²
 Mindestquerschnitt der Verlängerungskabel (UK): 1,5 mm²
 Maximale Länge = 20 m
 Kabel = H05VV - F



ACHTUNG!

Die Steckdosen, die Stecker, die Verbinder und die Verlegung des Verlängerungskabels müssen dem IP-Schutzgrad des Industriesaugers entsprechen, siehe Typenschild.



ACHTUNG!

Das Sauggerät vor Spritzwasser schützen: Gefahr für Personen und Kurzschlussgefahr der Stromversorgung.



ACHTUNG!

Die Netzsteckdose des Industriesaugers muss mit einem Fehlerstrom-Schutzschalter mit Fehlerstrombegrenzung, der die Stromversorgung unterbricht, sobald der Erdungsstrom 30 mA 30 m/s lang überschreitet, oder einem gleichwertigen Schutzstromkreis, geschützt sein.

Aufsaugen von trockenen Substanzen - Absaugen von Flüssigkeiten

[HINWEIS]

Im Lieferumfang enthaltene Filter und Staubbeutel, sofern vorhanden, müssen korrekt eingesetzt werden.



ACHTUNG!

Man halte sich an die für die Materialien geltenden Sicherheitsvorschriften, für die das Sauggerät verwendet wird.



ACHTUNG!

Bei Flüssigkeitssaugern:

- *Bei Schaumbildung den Industriesauger abschalten und den Behälter leeren.*
- N.B.: Bei Schaum- oder Flüssigkeitsaustritt sofort abschalten.*
- *Flüssigkeitsstandbegrenzer regelmäßig reinigen und auf Beschädigungen überprüfen.*
- N.B.: Die mit dem Flüssigkeitssauger aufgesaugte schmutzige Flüssigkeit ist als leitfähig zu betrachten.*



ACHTUNG!

Zur Vermeidung einer Überlastung des Motors der Saugeinheit ist darauf zu achten, dass ein Luft-Flüssigkeits-Gemisch aufgesaugt wird.

D

Flüssigkeiten aufsaugen



ACHTUNG!



Man halte sich an die für die Materialien geltenden Sicherheitsvorschriften, für die das Sauggerät verwendet wird.



ACHTUNG!



- *Vor dem Aufsaugen das Vorhandensein des Schwimmers überprüfen.*
- *Bei Schaumbildung den Industriesauger abschalten und den Behälter leeren.*
- *Achtung: Bei Schaum- oder Flüssigkeitsaustritt sofort abschalten.*
- *Achtung: Die mit dem entsprechenden Flüssigkeitsansauggerät abgesaugte schmutzige Flüssigkeit ist als leitfähig zu betrachten.*



ACHTUNG!



*Den Industriesauger ohne Schwimmer nicht verwenden!
Die Verwendung ohne Schwimmer kann schwere Beschädigungen an dem Gerät verursachen.*

Wartungen und Reparaturen



ACHTUNG!



Vor jeglichen Reinigungs- oder Wartungsarbeiten, beim Austausch von Teilen oder der Saugerumrüstung in eine andere Version/Ausführung ist der Industriesauger von der Stromquelle zu trennen: Netzstecker aus der Netzsteckdose ziehen.

- *Es dürfen nur die in dieser Betriebsanleitung beschriebenen Wartungsarbeiten ausgeführt werden.*
 - *Nur Originalersatzteile verwenden.*
 - *Keine Änderungen am Industriesauger ausführen.*
- Bei Nichtbeachtung dieser Anweisungen könnte die Sicherheit des Benutzers gefährdet werden. Darüber hinaus wird jegliche EG-Konformitätserklärung, die mit dem Industriesauger ausgestellt wird, nichtig.*

D



ACHTUNG!



Für Wartungsarbeiten, die nicht in diesem Handbuch beschrieben sind, wenden Sie sich bitte an den technischen Service oder an das Vertriebsnetz des Herstellers.

Technische Daten

Parameter	Maßeinheit	VHS110 CR	
Frequenz	Hz	50	60
Spannung, einphasig	V	230	110
Stromaufnahme	A	4,5	7,5
Nennleistung bei 50 Hz	kW	1,1	1
Geräuschpegel in einem Abstand (*)	dB(A)	76	
Schutz	IP	54	
Isolierung	Klasse	I	
Behälterkapazität	L	37	
Einlass-Durchmesser	mm	50	
Schwingungen, ah (**)	m/s ²	≤2,5	
Max. Unterdruck (gesteuert)	hPa - mbar	205	
Max. Luftdurchfluss, Gebläse	L/min	2967	
Hauptfilterfläche	m ²	1	
Vorgeschaltete Filterfläche H14 - gemäß Methode HEPA-MPPS-Methode (EN 1822)	m ²	1,1	
Stromkabellänge	m	9	

(*) Messunschärfe KpA <1,5 dB(A). Geräuschemissionswerte gemäß EN-60335-2-69 ermittelt

(**) Vibrationsgesamtwert am Arm und an der Hand des Bedieners.

Abmessungen

Abbildung 3

Modell	VHS110 CR
A (mm)	570
B (mm)	560
C (mm)	1240
Gewicht (kg)	39

- **Lagerhaltung:**
 Temperatur: -10°C ÷ +40°C
 Feuchtigkeit: ≤ 85%
- **Betriebsbedingungen:**
 Max. Höhe: 800 m
 [bis 2.000 m, mit verringerter Leistung]
 Temperatur: -10 °C ÷ +40 °C
 Feuchtigkeit: ≤ 85%

D

Sicherheitsvorrichtungen

Abbildung 4

1. Verschlussdeckel
2. Kühlluft-HEPA-Filter
3. Motor

Bedienteile, Anzeigen und Anschlüsse

Abbildung 5

1. Aushängegriff des Behälters
2. Lenkrollen mit Bremse
3. PullClean-Filterreinigungssystem
4. Vakuummeter
5. Manueller Motoranlasser
6. Bandverschlüsse
7. Netzkabel
8. Schiebegriff

Prüfungen vor dem Einschalten

Abbildung 6

1. Stutzen.

Vor dem Einschalten prüfen:

- ob der Filter eingesetzt ist;
- ob die Verriegelungen fest angezogen sind;
- Der Ansaugschlauch und das Zubehör sind korrekt am Ansaugstutzen (1) angeschlossen.
- Der Polyliner ist installiert, falls zutreffend
- Der Schwimmer im Flüssigkeitsbehälter ist vorhanden und richtig eingesetzt, falls zutreffend.

ACHTUNG!
Nicht mit defektem Filterelement benutzen.

Einschalten/Ausschalten des Industriesaugers

Abbildung 7

ACHTUNG!
Die Rollenbremsen (1) betätigen, bevor das Sauggerät eingeschaltet wird.

Standardausführung

- Den manuellen Motoranlasser (2) in die Position „I“ stellen, um das Sauggerät einzuschalten. Den manuellen Motoranlasser (2) in die Position „O“ stellen, um das Sauggerät auszuschalten.

Flüssigkeitsstoppvorrichtung

- Wenn der Behälter voll ist, unterbricht der Schwimmer (9, Abb. 1) das Aufsaugen, aber die Saugeinheiten (5) bleiben eingeschaltet.
- Saugeinheiten durch Drücken der Schalter (5, Abb. 5) ausschalten.

Betrieb des Sauggeräts

Abbildung 8

Vakuummesser (2): grüner Bereich (3), roter Bereich (1)

Die Luftfördermenge überprüfen:

- Während des Betriebs des Sauggeräts muss der Zeiger des Vakuummeters im grünen Bereich (3) bleiben, um zu gewährleisten, dass die Geschwindigkeit der angesaugten Luft nicht unter den Sicherheitswert von 20 m/s sinkt;
- Befindet sich der Zeiger im roten Bereich (1), liegt die Luftgeschwindigkeit im Ansaugschlauch unter 20 m/s und das Sauggerät funktioniert nicht optimal. Filter rütteln oder austauschen.
- Ansaugschlauch bei normalen Betriebsbedingungen verschließen. Der Zeiger des Vakuummeters muss vom grünen (3) in den roten Bereich (1) wechseln.

ACHTUNG!
Während des Betriebs immer sicherstellen, dass der Zeiger des Vakuummeters im grünen Bereich (3) bleibt.
Für weitere Informationen siehe Kapitel „Fehlersuche“.

Hauptfilterreinigung

Abbildung 8-9

Je nach Menge des aufgesaugten Materials und wenn der Zeiger des Vakuummeters vom grünen (3, Abb. 8) in den roten Bereich (2, Abb. 8) wechselt, müssen die Primärfilter gereinigt werden. Dazu die Einlassöffnung schließen und die PullClean-Klappe 3 oder 4 Mal, jedes Mal 1 bis 2 Sekunden lang öffnen (1, Abb. 9).

Notabschaltung

Den manuellen Motoranlasser in die Position „0“ stellen.

Entleeren des Staubbehälters

ACHTUNG!
Vor diesen Handgriffen die Maschine stets ausschalten und den Stromstecker ziehen.

Vor dem Entleeren des Behälters sollte der Filter gereinigt werden (siehe Abs. „Reinigung des Hauptfilters“).

Am Ende der Arbeit

- Den Industriesauger ausschalten und den Stecker aus der Steckdose ziehen.
- Das Netzkabel auf den Haken in der Mitte des Griffs aufrollen (Abb. 8). Den Behälter ausleeren.
- Die Schwimmerhalteplatte ausbauen (soweit vorhanden).
- Den Sauger wie unter Absatz „Wartung, Reinigung und Dekontamination“ angegeben reinigen.
- Wurden aggressive Stoffe aufgesaugt, Behälter mit sauberem Wasser ausspülen.
- Das Gerät an einem trockenen Ort und außerhalb der Reichweite von unbefugtem Personal aufbewahren.

[HINWEIS]
Nach Ende eines Reinigungsdurchgangs das Saugergerät vor dem Ausschalten mindestens 60 s lang nachlaufen lassen.
Zu häufige Start- und Stoppvorgänge vermeiden.

Staubbeutel

Das Saugergerät kann mit einem Staubbeutel (*) (Abb. 10) geliefert werden.
Bei nicht oder nicht korrekt eingebautem Beutel können Gesundheitsgefährdungen entstehen.

Staubbeutel Safe Bag

Das Saugergerät kann mit einem Staubbehälter (*) (Abb. 11) geliefert werden.

Werden diese Behälter nicht richtig installiert, kann das Gesundheitsrisiken für ausgesetzte Personen mit sich führen.

(*) Die Codes sind in der Tabelle „Empfohlene Ersatzteile“ angegeben

Beutel austauschen

- ACHTUNG!**
- Diese Arbeitsvorgänge dürfen nur in Übereinstimmung mit den geltenden Rechtsvorschriften und von geschultem Fachpersonal mit entsprechender Schutzausrüstung ausgeführt werden.
 - Achten Sie darauf, dass während dieser Arbeiten kein Staub aufgewirbelt wird. Die Schutzmaske P3 tragen.
 - Bei gefährlichen und/oder gesundheitsschädlichen Stäuben ist der im Lieferumfang derartiger zertifizierter Geräte enthaltene Sicherheitsbeutel zu verwenden.
 - Die Entsorgung des Staubbeutels darf nur von geschultem Personal und gemäß den geltenden Gesetzen ausgeführt werden.

ACHTUNG!
Die Installation eines für die Staubklasse nicht geeigneten Papierbeutels oder die fehlerhafte Installation kann ein Gesundheitsrisiko für die ausgesetzten Personen mit sich führen.

Auswechseln des Staubbeutels

Abbildung 10

- Den Stutzen mit dem entsprechenden Deckel (1) verschließen.
- Staubbehälter ausklinken.
- Den Staubbeutel entnehmen und schließen.
- Einen neuen Beutel einsetzen. Darauf achten, dass die Ansaugöffnung des Beutels so eingesetzt wird, dass die Dichtheit gewährleistet ist.
- Staubbehälter wieder in das Gerät einsetzen.

ACHTUNG!
Nur für die Saugergeräteklasse geeignete Beutel verwenden.

Auswechseln des Safe Bags

Abbildung 11

- Ansaugschlauch entfernen und an einem sicheren, staubfreien Ort ablegen.
- Den Stutzen mit dem entsprechenden Deckel (1) verschließen.
- Staubbehälter ausklinken.
- Den Verbindungsbereich zwischen den beiden Plastikeinlässen mit einer Plastikklammer (2) verschließen.
- Anschlussstück (3) des Beutels von der Ansaugöffnung abnehmen.
- Die beiden Plastikeinlässe miteinander befestigen (4).
- Den Plastikbeutel mit dem dazugehörigen Band verschließen (5).
- Einen neuen Sicherheitsbeutel einsetzen. Darauf achten, dass die Ansaugöffnung des Beutels dicht verschlossen ist.
- Den Plastikbeutel um die Außenwand des Staubbehälters wickeln.
- Staubbehälter wieder in das Gerät einsetzen.

ACHTUNG!
Nur für die Saugergeräteklasse geeignete Beutel verwenden.

Wartung, Reinigung und Dekontamination



Zur Gewährleistung der Sicherheitsstufe des Industriesaugers sind nur vom Hersteller gelieferte Originalersatzteile zulässig.



Folgende Vorsichtsmaßnahmen sind bei allen Wartungsarbeiten, einschließlich Reinigung und Austausch des Primär- und des Absolutfilters, zu beachten.



Wartungs-, Reinigungs- und Entsorgungsarbeiten sind ausschließlich bei mit dem Schalter ausgeschaltetem Sauger und von der Steckdose abgezogenem Netzstecker durchzuführen. Wartungsarbeiten mit an die Steckdose angeschlossenem Netzstecker sind strengstens verboten. Stromschlaggefahr!

- Zur Wartung durch die Bedienperson muss der Sauger auseinandergenommen, gereinigt und überholt werden, soweit dies durchführbar ist, ohne das Wartungspersonal und andere Personen zu gefährden. Geeignete Vorsichtsmaßnahmen beinhalten die Reinigung vor dem Auseinandernehmen, eine Filterlüftung an dem Ort, an dem der Sauger auseinandergenommen wird, sowie die Reinigung des Wartungsbereichs und eine geeignete persönliche Schutzausrüstung.
- Vom Hersteller oder seinem Kundendienst mindestens einmal jährlich eine technische Überprüfung durchführen lassen. Z. B.: Überprüfung der Filter auf Schäden hinsichtlich der Gerätedichtheit und der einwandfreien Funktion der elektrischen Schalttafel.



Wartungs- und Entleerungsarbeiten, einschließlich Sauggutbehälterausbau, dürfen nur von Fachpersonal mit entsprechender Schutzausrüstung durchgeführt werden.

Autoklavierbare Teile

Der Industriesauger enthält autoklavierbare und NICHT autoklavierbare Teile.

- Alle Edelstahlteile und Silikongummidichtungen können mithilfe eines Autoklavs bei einer Temperatur von 121 °C gereinigt und dekontaminiert werden. Auf diese Weise ist die absolute Dekontamination der Teile gewährleistet.

Die autoklavierbaren Teile sind:

- Fahrwerk (ohne Räder)
- Staubbehälter (mit Rädern und Aushängegriff)
- Filterkammer
- Schrauben, Muttern, usw.
- Silikongummidichtungen
- Einlass (ohne auszuwechselnde Dichtung)
- Alle Zubehörteile: Schläuche, Düsen, weiße Silikonschläuche.

Alle NICHT autoklavierbaren Teile müssen mit angemessenen Reinigungsmitteln / Desinfektionsmitteln gereinigt werden, um eine absolut saubere Oberfläche zu erhalten und jegliches Bakterienwachstum o. ä. zu verhindern.

NICHT autoklavierbare Teile sind:

- Motoreinheit
- Am Fahrwerk befestigte Maschinenräder
- Filterkammer mit PullClean-System
- Knöpfe zum Ausbauen der Filterkammer
- Plastikteile
- Filter
- Beutel

Um die vollständige Reinigung NICHT autoklavierbarer Teile zu gewährleisten, muss das Gerät vor der Reinigung zerlegt werden.

Ausbauen und Auswechseln des Primär- und Absolutfilters.



Beim Aufsaugen gefährlicher Stoffe werden die Filter des Industriesaugers kontaminiert, daher ist Folgendes zu beachten:

- **Besonders vorsichtig vorgehen, damit kein Staub und/oder aufgesaugtes Material aufgewirbelt wird.**
- **Ausgebaute und/oder ausgetauschte Filter in einen undurchlässigen Plastikbeutel legen.**
- **Plastikbeutel hermetisch verschließen.**
- **Der Filter ist gemäß den gültigen Vorschriften zu entsorgen.**



Der Filteraustausch ist ein wichtiger Vorgang, der nicht leichtfertig ausgeführt werden darf. Der Filter ist durch einen neuen auszutauschen, der über die gleichen Eigenschaften in Bezug auf Filterleistung, Filterfläche und Kategorie verfügt. Andernfalls wird die korrekte Funktionsweise des Saugers beeinträchtigt.

Auswechseln des primären Sternfilters.

Abbildung 12

1. Bandverschluss
2. Deckel



Während dieser Arbeitsvorgänge keinen Staub aufwirbeln.
Die Schutzmaske P3 und andere Schutzausrüstungen und Schutzhandschuhe (PSA) je nach der Gefährlichkeit des aufgesaugten Staubs tragen, dabei Bezug auf die geltenden Rechtsvorschriften nehmen.
Vor diesen Handgriffen die Maschine stets ausschalten und den Stromstecker ziehen.

- Mit den Bandverschlüssen (1) den Deckel (2) zusammen mit dem primären Sternfilter abnehmen.
- Den alten Sternfilter aus dem Filterkäfig nehmen.
- Den neuen Sternfilter einsetzen.
- Den Deckel und den Primärsternfilter in umgekehrter Reihenfolge des Ausbaus wieder einbauen.
- Den ausgebauten Filter gemäß den geltenden Rechtsvorschriften entsorgen.

Man setze sich, falls erforderlich, mit dem Service-Center des Herstellers in Verbindung.

Absolutfilter auf der Saugseite austauschen

Ausführung für gesundheitsschädliche Stäube



Während dieser Arbeitsvorgänge keinen Staub aufwirbeln. Die Schutzmaske N100 (P3) und andere Schutzausrüstungen und Schutzhandschuhe (PSA) je nach Gefährlichkeit des aufgesaugten Staubs tragen, dabei Bezug auf die geltenden Rechtsvorschriften nehmen.



Den HEPA-Filter nach dem Ausbau aus dem Industriesauger nicht wiederverwenden!

Abbildung 13

1. Bandverschluss
 2. Deckel
 3. Absolutfilter (HEPA)
 4. Sperrmutter (Absolutfilter)
- Den Industriesauger ausschalten.
 - Den Absolutfilter (3) ausbauen, dazu die Mutter abschrauben (4)
 - Den Absolutfilter (3) in einen Plastikbeutel geben, Plastikbeutel hermetisch verschließen und Filter gemäß den geltenden Rechtsvorschriften entsorgen.
 - Einen neuen Absolutfilter (3) mit gleichen Merkmalen einsetzen.
 - Absolutfilter mit der Mutter (4) feststellen.
 - Die Abdeckung mithilfe des Bandverschlusses (1) dicht verschließen.

Prüfungen und Reinigung des Lüfters zur Motorkühlung



ACHTUNG!



Diese Arbeiten dürfen nur von geschultem Fachpersonal durchgeführt werden.

Die Motorkühlfilter regelmäßig auswechseln, um das Überhitzen des Motors zu vermeiden, insbesondere beim Einsatz des Sauggeräts in staubiger Umgebung (2, Abb. 5).

Inspektion

Prüfung der Dichtung der Filterkammer

Abbildung 14

Ist die Dichtigkeit zwischen Behälter und Filterkammer (3) durch die Dichtung (1, Abb. 14) nicht gewährleistet:

- Die vier Schrauben (2) lösen, mit denen die Filterkammer (3) am Rahmen des Industriesaugers befestigt ist.
- Filterkammer (3) nach unten gleiten lassen und Schrauben (2) wieder festdrehen, wenn die Position erreicht ist, bei der die Dichtigkeit gewährleistet ist.

Ist die Dichtigkeit immer noch nicht optimal oder weist die Dichtung Risse, Sprünge etc. auf, Dichtung austauschen (1).

Entsorgung

Abb. 17

Das Symbol der durchgestrichenen Mülltonne weist darauf hin, dass gebrauchte elektrische und elektronische Altgeräte, die mit dieser Kennzeichnung markiert sind, nicht zusammen mit dem unsortierten Hausmüll entsorgt werden dürfen. Um negative Auswirkungen auf die menschliche Gesundheit und die Umwelt zu vermeiden, müssen solche Geräte an den dafür vorgesehenen Sammelstellen getrennt abgegeben werden.

Benutzer von elektrischen und elektronischen Haushaltsgeräten müssen die kommunalen Sammelsysteme verwenden. Bitte beachten Sie, dass kommerziell genutzte elektrische und elektronische Altgeräte, nicht über die kommunalen Sammelsystemen entsorgt werden dürfen. Wir informieren Sie gerne über geeignete Entsorgungsmöglichkeiten.

D

Schaltpläne





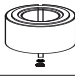




Abb. 15

Arbeit	Typ	Bezeichnung	Menge
P1	4083901741	Schalter, 3-polig, 20A	1
J1	Z8 39219	Antiblockierfilter 10A	1

Empfohlene Ersatzteile

Hier folgt eine Liste der Ersatzteile, die man stets auf Lager halten sollte, um etwaige Wartungsarbeiten zu beschleunigen.

Zur Bestellung siehe Ersatzteilkatalog des Herstellers.

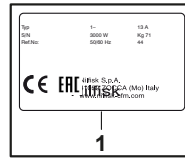
	Bezeichnung	Modell	
		VHS110 CR	
	Sternfilter	4081701220	
	Filterringdichtung ss	Z8 17125	
	Dichtung Filterkammer	4081100188	
	Filterschelle	4084001291	
	Absolut-(HEPA-)Filter oberhalb auswechseln	Z8 17262	
	Staubbeutel (5 Stück)	4084001003	
	Safe Bag	Z8 40874	
	Motor	230 V	4085400024
		120 V	408540026
	Kohlebürstenmotoren (2 Bürsten)	230 V	40000885
		120 V	40000886

Fehlersuche

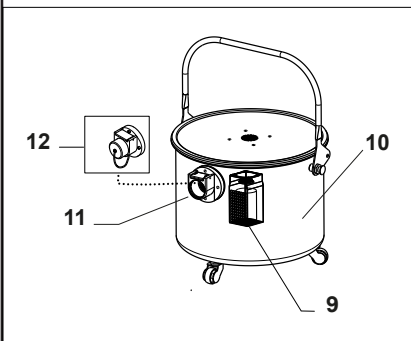
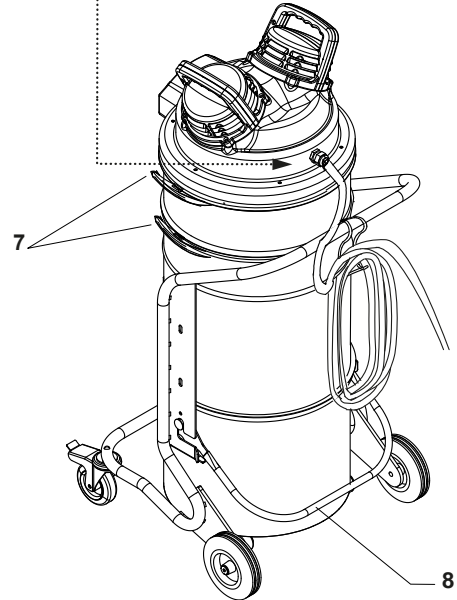
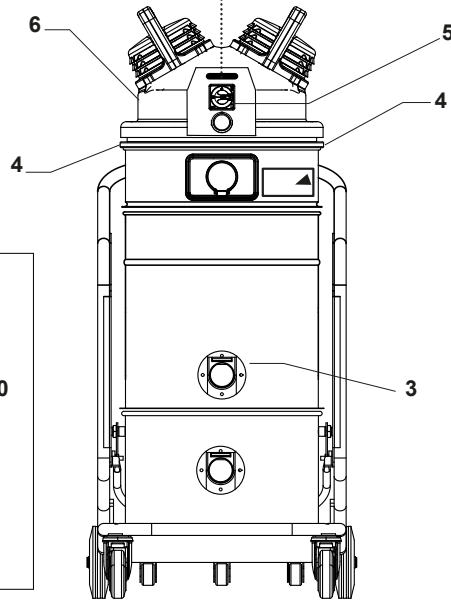
Störung	Ursache	Abhilfe
Der Sauger schaltet sich plötzlich aus	Primärfilter verstopft	Den Filter schütteln. Falls erforderlich, austauschen.
	Saugschlauch verstopft	Saugleitung prüfen und reinigen.
	Der Motorschutzschalter greift ein	Einstellung prüfen. Stromaufnahme des Motors prüfen. Setzen Sie sich bei Bedarf mit einem autorisierten Kundendienst-Service-Center in Verbindung.
	Einschalten der Flüssigkeitsstandvorrichtung.	Entleeren des Flüssigkeitsbehälters.
Der Industriesauger verliert Staub	Der/die Filter ist/sind zerrissen.	Mit identischem/n Filter/n austauschen.
	Der Filter passt nicht richtig	Den Filter durch einen neuen mit einer geeigneten Filterkategorie ersetzen und überprüfen.
Elektrostatische Ladungen am Sauger.	Fehlende oder unzureichende Erdung	Alle Erdungsstellen prüfen. Insbesondere den Anschluss am Ansaugöffnung.

D

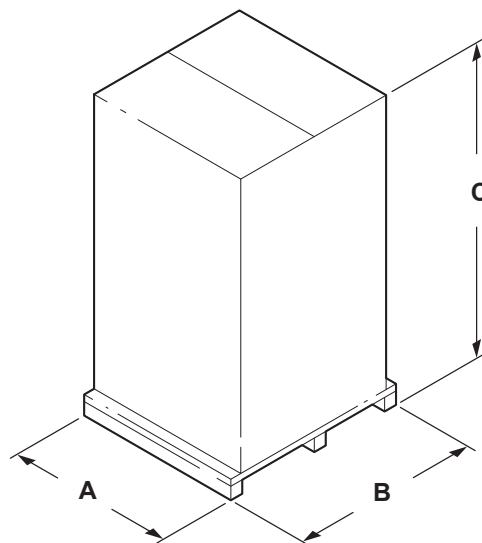
1



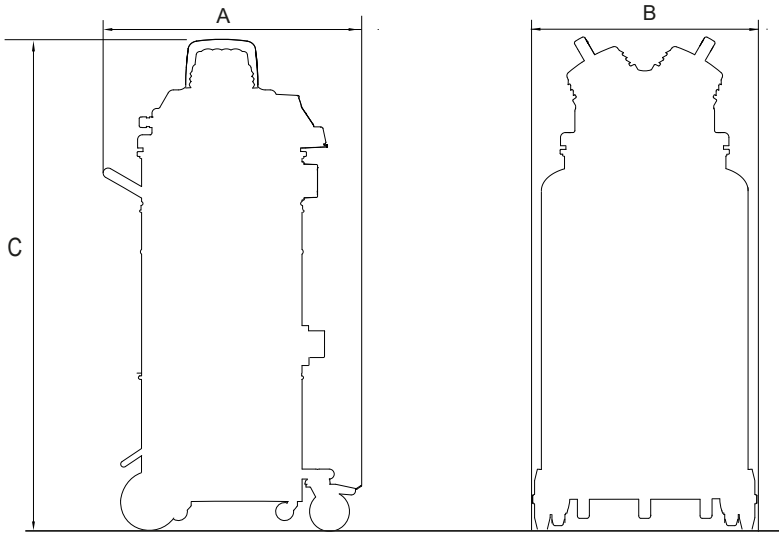
... VOLT 2



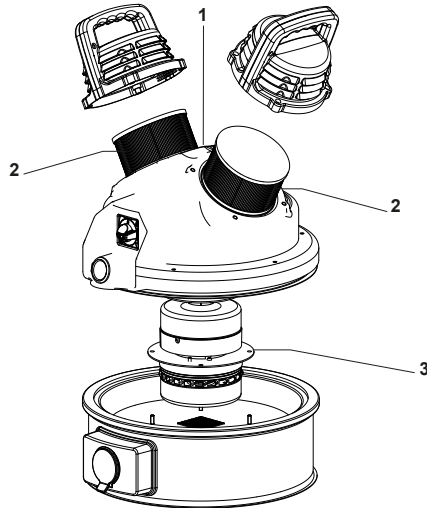
2



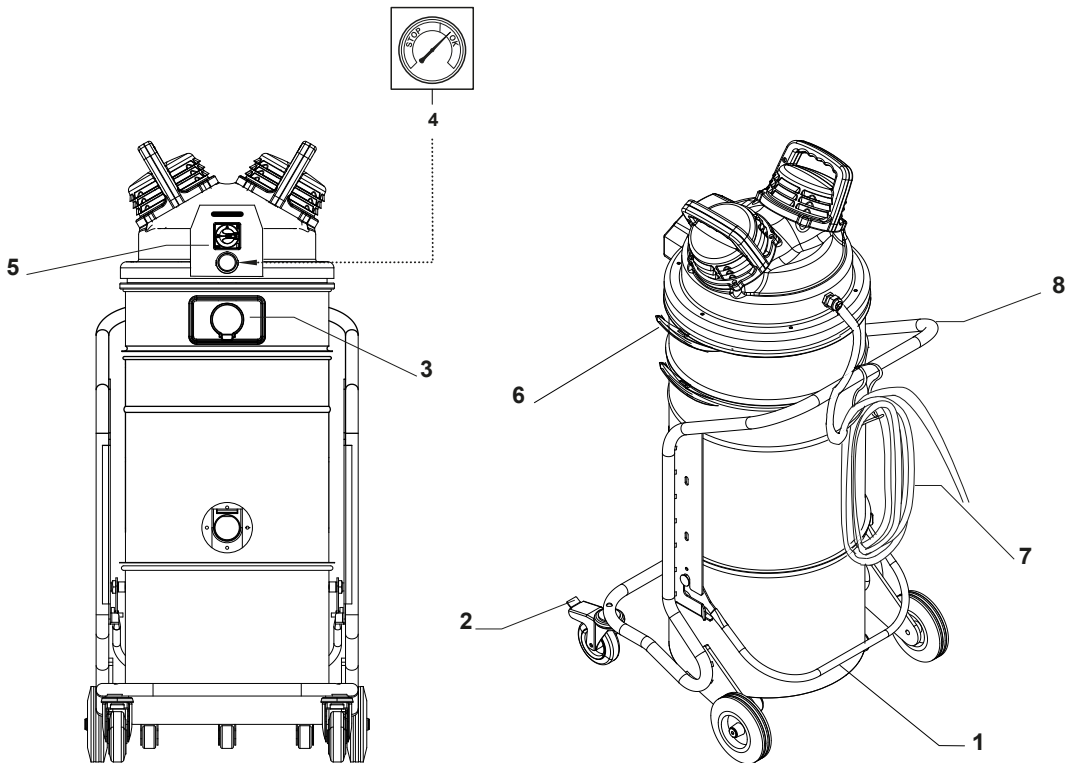
3



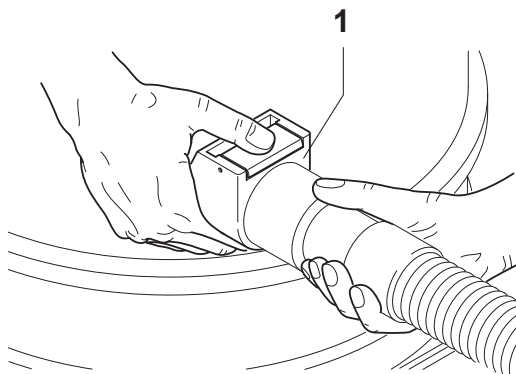
4



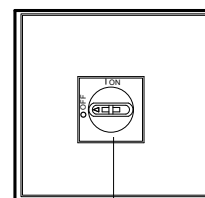
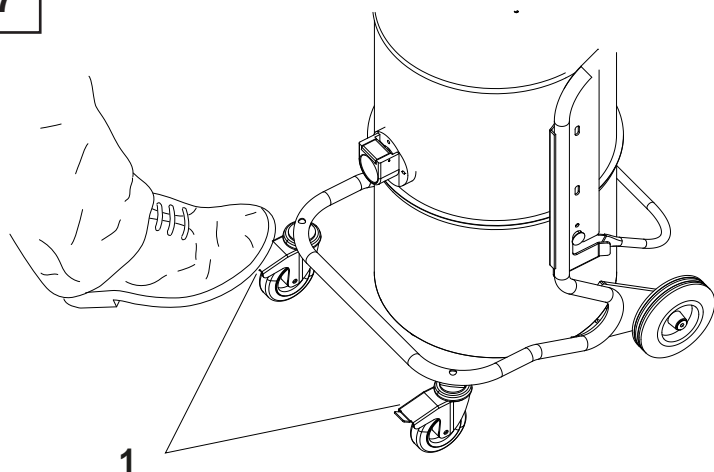
5



6

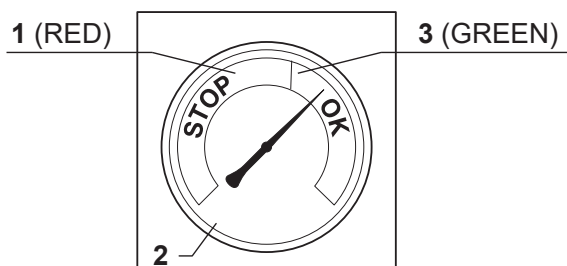


7

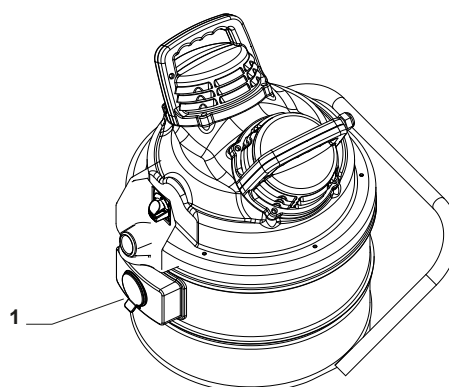


2

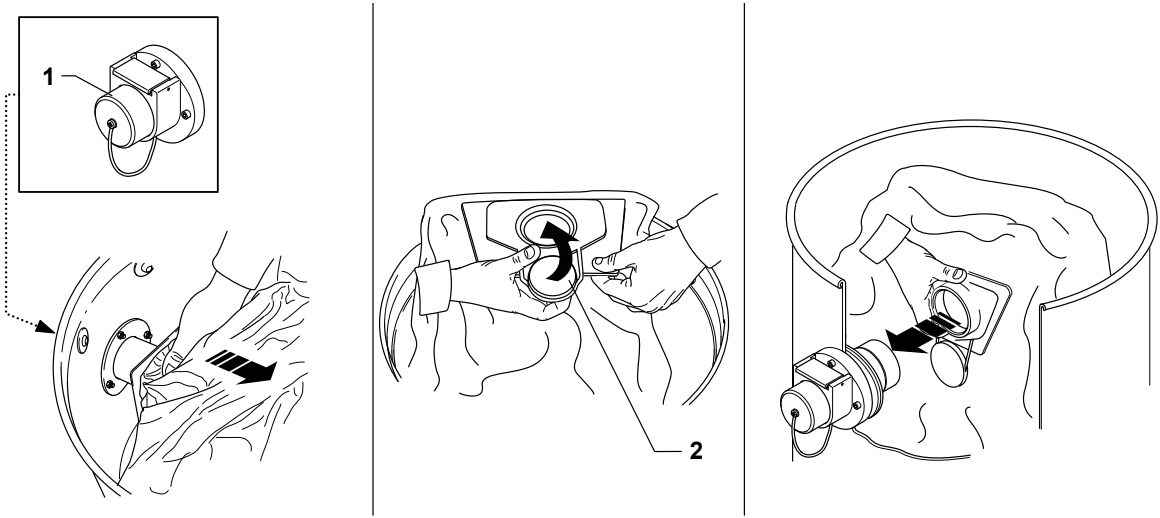
8



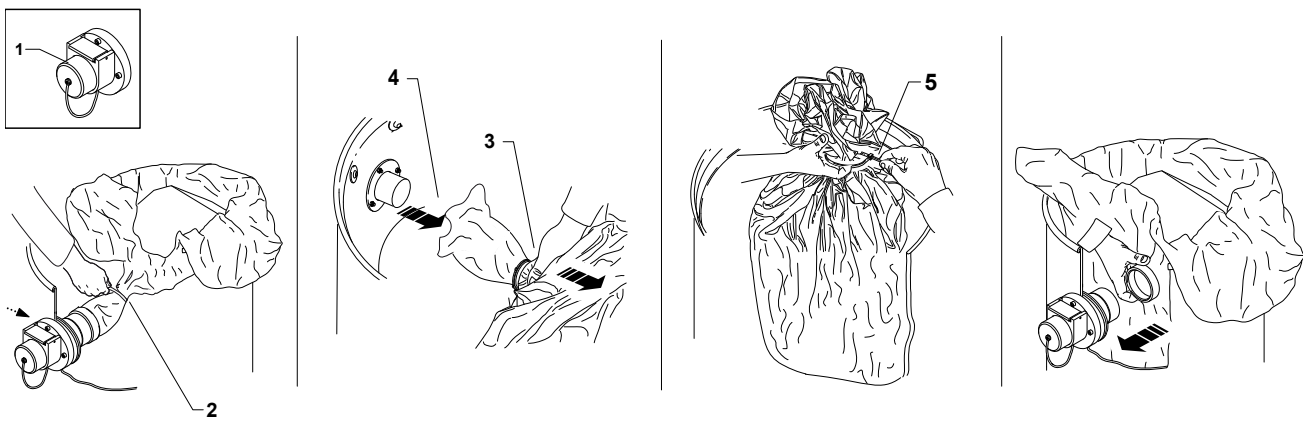
9



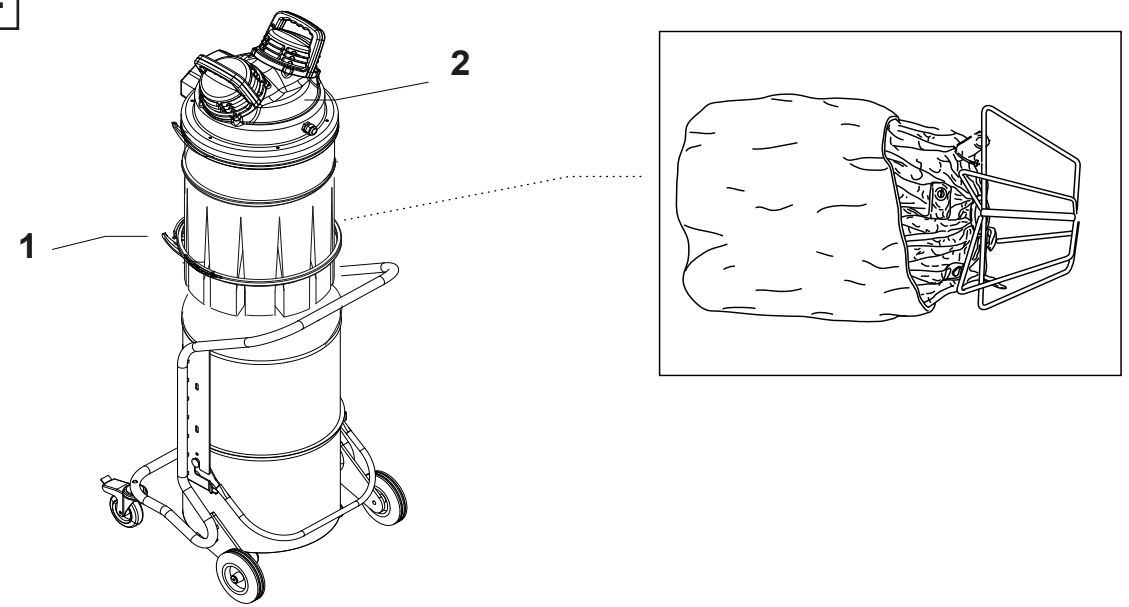
10



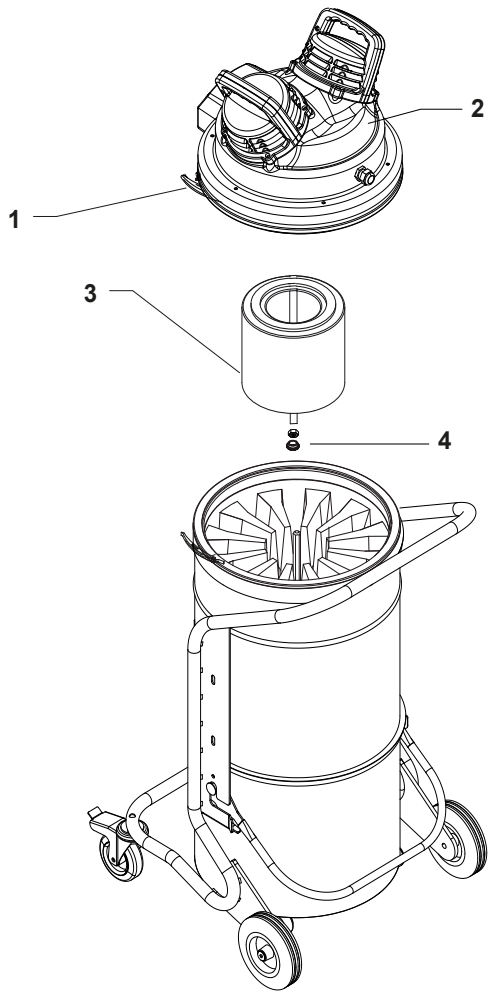
11



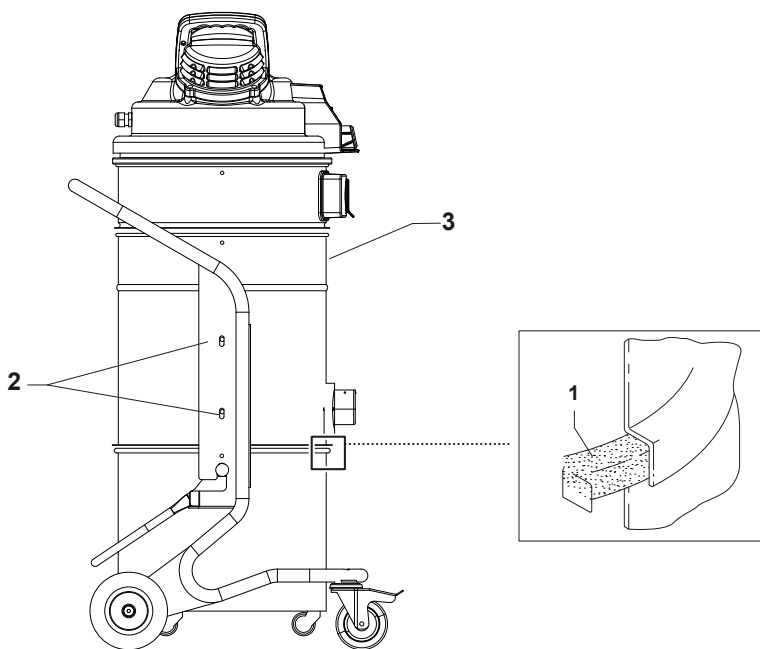
12



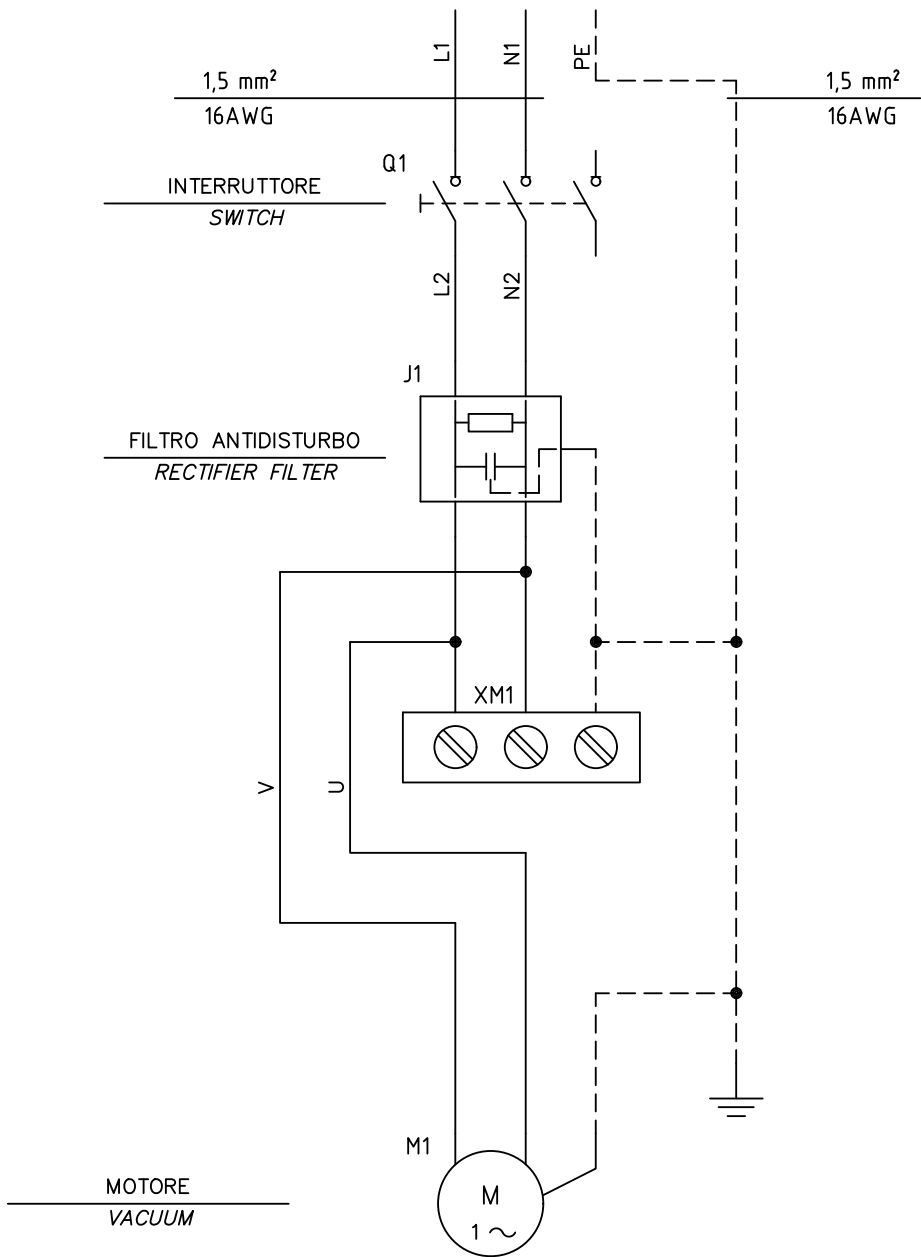
13



14



15



16



Nilfisk S.p.A. a socio unico

Sede Legale: Via Vetro Pisani, 27 20124 Milano... Nilfisk S.p.A. details in Italian

CE01 04/2016

Dichiarazione "CE" di conformità - Allegato II 1A - 2006/42/EC... Declaration of Conformity - Annex II 1A - 2006/42/EC

Nilfisk s.p.a.

Dichiaro sotto la propria responsabilità che la macchina... We declare under our own responsibility that the machine... in multiple languages



Table with 4 columns: Original language (Italian), English translation, and other language versions (German, French, Spanish, etc.)

Table with 4 columns: Italian, English, German, and other language versions of the CE declaration

Table with 4 columns: Italian, English, German, and other language versions of the CE declaration

Nilfisk S.p.A. Il Direttore Generale The General Manager

Zocca, [Signature]

17



